

ACCUMARK V2026.1

Notas de la versión

Fecha: 26 de abril

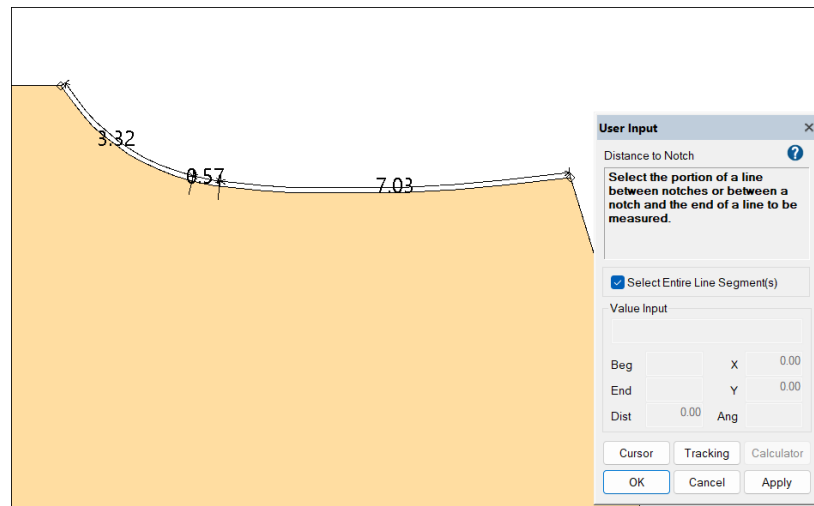
Resumen

1. Nuevas características	3
1.1 Medidas entre todos los piquetes	3
1.2 Excluir los pliegues y la holgura al recorrer las piezas	3
1.3 Mostrar las zonas de calidad de la piel	4
1.4 Seleccionar un punto en un piquete tangente	4
1.5 Tamaño de la imagen del tejido (solo la edición profesional)	4
1.6 Seleccionar una pieza varias veces durante el recorrido	4
1.7 Mostrar solo las líneas de casado	5
1.8 Aumento del tamaño de los caracteres para el trazado y la anotación de PDS	5
1.9 Añadir P-Notch al archivo zip	5
1.10 Configurar el tema oscuro de AccuMark Explorer y otros cambios de la pantalla	7
1.11 Personalizar las áreas de visualización de modelos y otros complementos	11
1.12 Identificar la talla de base	14
2. Mejoras	15
2.1 Compresión de piezas de PDS	15
2.2 Mejora para crear y editar delta	15
2.3 Mensajes de intersecciones curvas	15
2.4 Mejoras de la holgura a interno	16
2.5 Anotación de piezas combinadas	16
2.6 Mejoras del asistente de patrones	16
2.7 Tabla de medidas: Borrar solo operaciones (solo la edición profesional)	17
2.8 Mejoras de la impresión	17
2.9 Complementos para la conversión de datos	18
2.10 Mejoras en el trazado de piezas	19
2.11 Mejoras de Easy Marking	19
2.12 Mejoras para los archivos de trazado de marcadas	21
2.13 Mejoras en la generación de cortes	21
2.14 Información general sobre los datos comprimidos	23
2.15 Casado con Quick y Flex Nest	23
2.16 Secciones y campos de MTM	23
2.17 Documentos	23
3. Últimas correcciones (parches)	24

1. Nuevas características

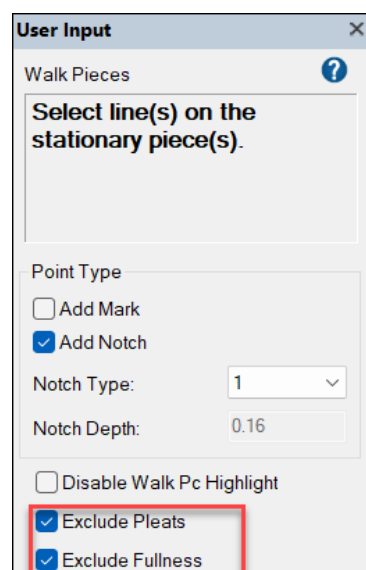
1.1 Medidas entre todos los piquetes

Ahora es todavía más fácil mostrar las medidas entre **Piquetes** con una nueva opción del **Cuadro de diálogo de entrada de datos** para elegir **Segmentos de línea completos**.



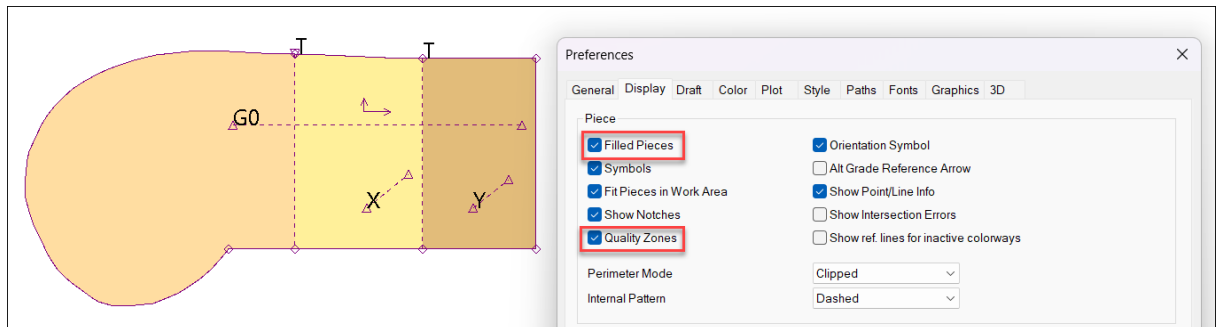
1.2 Excluir los pliegues y la holgura al recorrer las piezas

Se han añadido nuevas opciones al **Cuadro de diálogo de entrada de datos** para poder seleccionar y excluir los **Pliegues** y la **Holgura** antes de recorrer las piezas. Si el usuario no desea incluir estos objetos, esto simplifica la selección de líneas.



1.3 Mostrar las zonas de calidad de la piel

Para poder distinguir fácilmente **Zonas de calidad** individuales de la piel de las demás secciones de la pieza, hay un nuevo ajuste de las **Preferencias** que permite sombrear estas zonas. Las piezas en pantalla debe estar rellenas, y debe estar activada la nueva opción de **Zonas de calidad**.

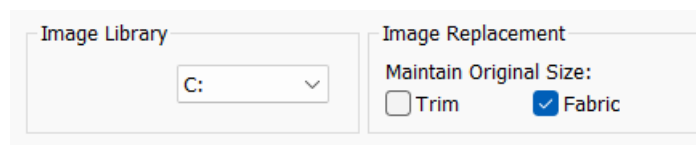


1.4 Seleccionar un punto en un piquete tangente

Ahora los usuarios pueden seleccionar un punto de un **Piquete tangente** con la tecla **Mayús** para desplazarse a la **Tangente** desde el punto actual estando en una función.

1.5 Tamaño de la imagen del tejido (solo la edición profesional)

Se ha añadido una nueva opción a las **Opciones de AccuMark Explorer** para que al reemplazar imágenes se utilice el tamaño original de cada imagen individual, no el tamaño predeterminado de la imagen que se está reemplazando.

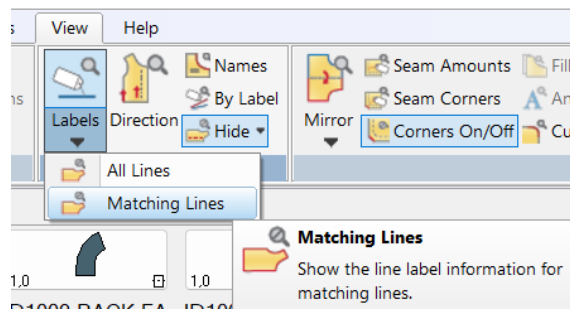


1.6 Seleccionar una pieza varias veces durante el recorrido

Cuando se seleccionan varias piezas que recorrer para verificar la costura, ahora se puede seleccionar la misma pieza en el lado opuesto para completar el recorrido.

1.7 Mostrar solo las líneas de casado

Se ha añadido una nueva opción para ver solo **Líneas de casado** con el fin de aislar e identificar solo las etiquetas de líneas asociadas con casados, de modo que se pueda identificar y corregir fácilmente cualquier error que se haya podido cometer al configurar los datos.

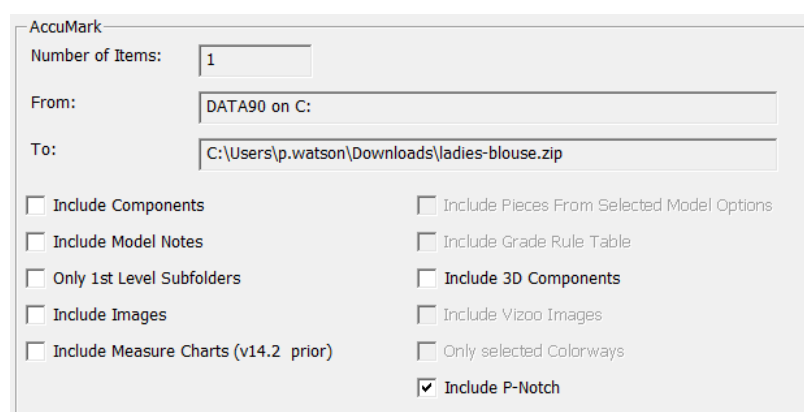


1.8 Aumento del tamaño de los caracteres para el trazado y la anotación de PDS

Cuando los usuarios fabrican artículos tales como tiendas de campaña, turbinas y otros artículos de gran tamaño, es necesario que se vean claramente las anotaciones. El tamaño máximo anterior no era suficiente, por lo que se ha aumentado el tamaño máximo de los caracteres en la anotación de PDS y para el trazado a 22,86 cm, o 9 pulgadas en el sistema británico.

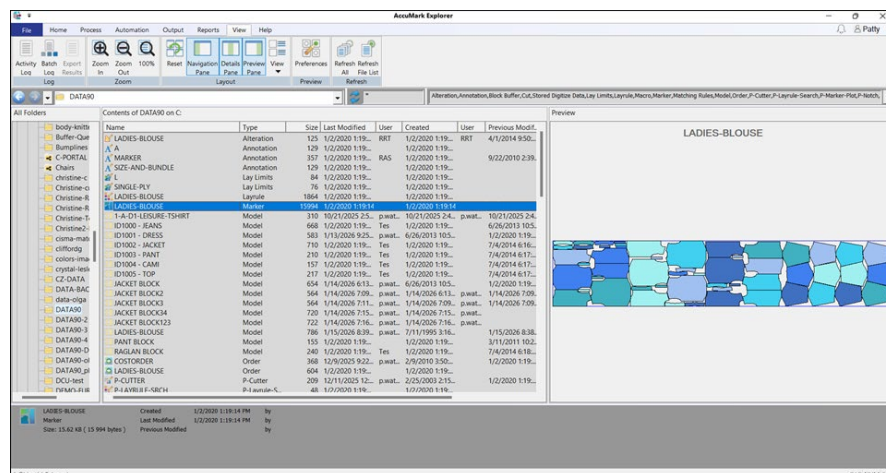
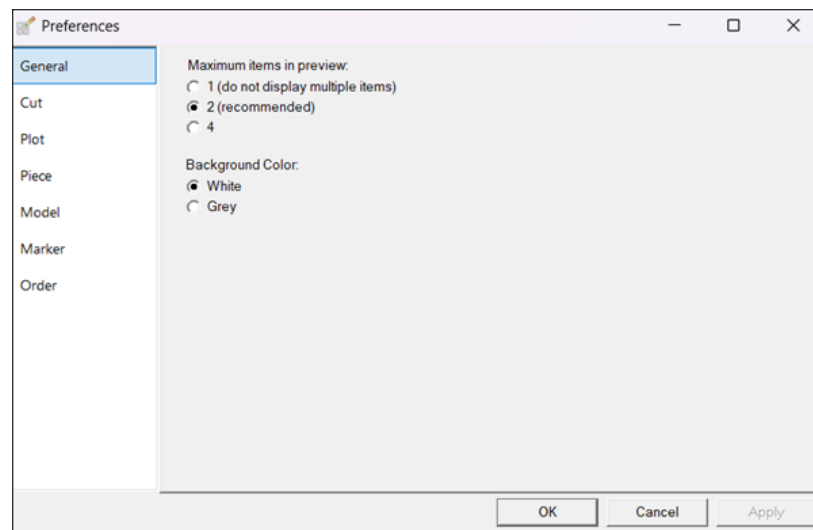
1.9 Añadir P-Notch al archivo zip

Ahora, al comprimir los datos de AccuMark, ya sea desde **AccuMark Explorer**, **Buscar**, **Pattern Design** o **Procesamiento por lotes**, se ha añadido una nueva opción que permite a los usuarios incluir la tabla P-Notch. Antes los usuarios no pensaban en incluir sus propias tablas de piquetes, y la tabla de piquetes suele ser útil para compartir datos con vendedores y proveedores.



1.10 Configurar el tema oscuro de AccuMark Explorer y otros cambios de la pantalla

Ahora los usuarios pueden elegir un fondo gris en **AccuMark Explorer**. Muchos usuarios consideran que un fondo blanco distrae o provoca fatiga visual, por lo que ahora se puede seleccionar un nuevo fondo gris en el menú **Preferencias de visualización** para que los paneles de **AccuMark Explorer** pasen de blanco a gris.

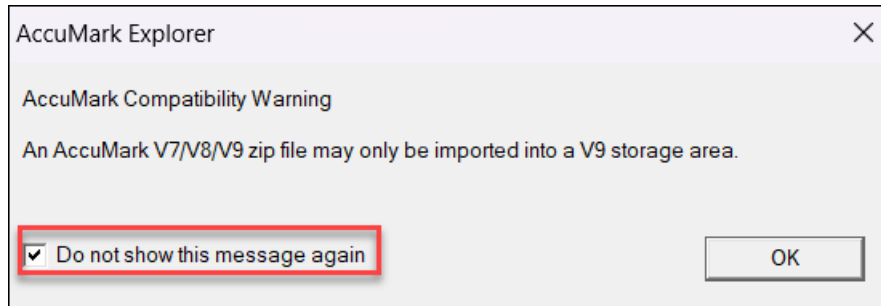


1.10.1 Nuevo mensaje de la papelera de reciclaje

Cuando la **Papelera de reciclaje** de **AccuMark Explorer** alcanza más de 1 GB o tiene más de 10.000 elementos, la siguiente vez que se abre el Explorer aparece el aviso: «Es necesario vaciar la Papelera de reciclaje». Si el usuario no la vacía en esa sesión, el aviso vuelve a aparecer la siguiente vez que abre AccuMark Explorer, hasta que se vacíe la papelera o el usuario elimine suficientes elementos para bajar de ese límite.

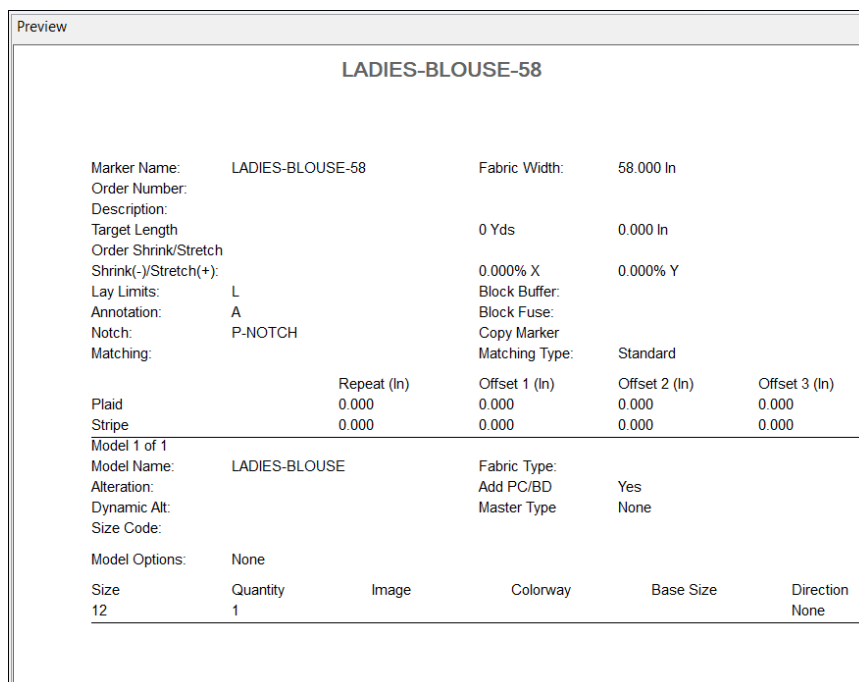
1.10.2 Ocultar la advertencia de compatibilidad del archivo zip AM V7/V8/V9

Al crear un archivo zip es posible ocultar el mensaje de advertencia de compatibilidad de archivos marcando una nueva casilla de verificación en el cuadro de diálogo.

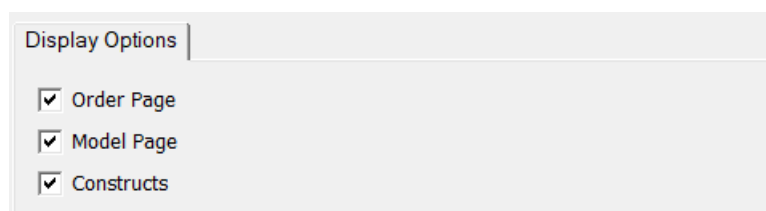


1.10.3 Ver la orden de marcadas en el panel de vista previa

Después de elegir una **Orden de marcadas** en **AccuMark Explorer**, se muestra una vista de la Orden en el panel de vista previa.

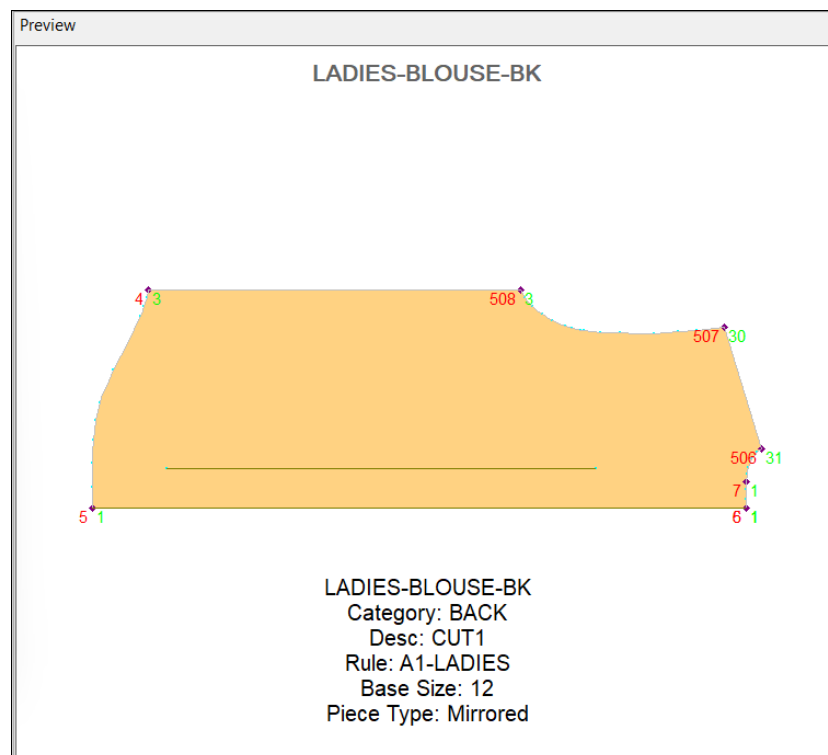
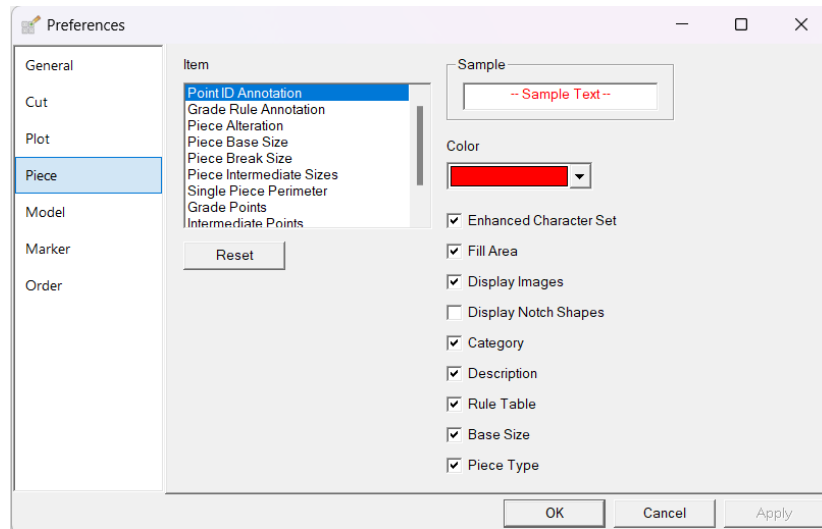


Configure la vista previa en la pestaña **Vista** de las **Preferencias**.



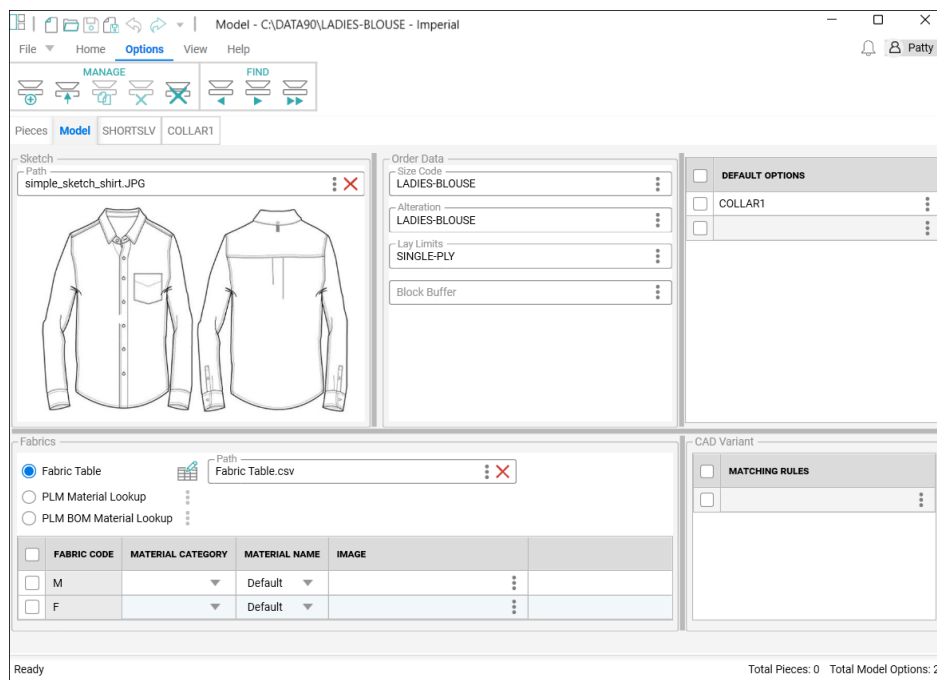
1.10.4 Mostrar más datos de la pieza en la vista previa

En el panel de **Vista previa** se puede ver información adicional sobre las piezas. Cuando se selecciona una pieza para verla en la vista previa, las opciones seleccionadas añadidas a las **Preferencias de visualización** permiten mostrar la **Categoría**, la **Descripción** y otros datos valiosos en el panel.



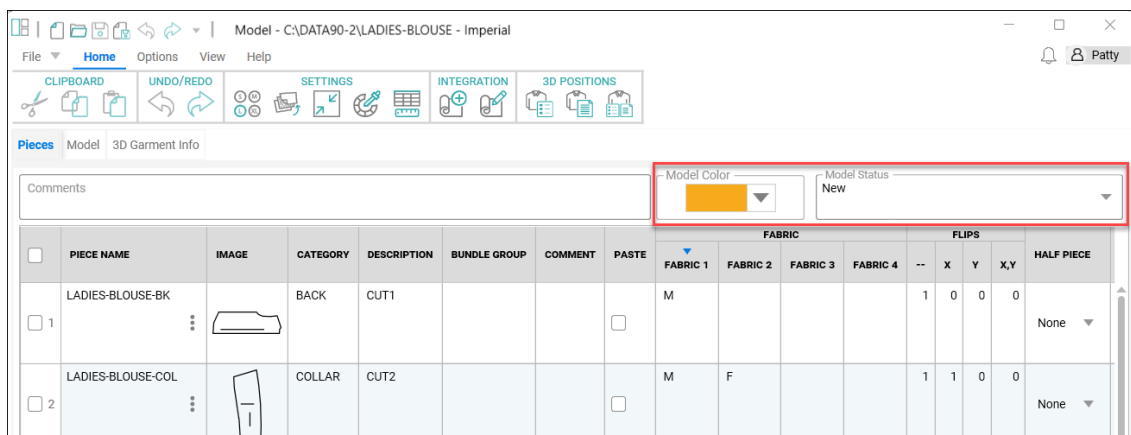
1.11 Personalizar las áreas de visualización de modelos y otros complementos

Los nuevos controles de expansión permiten a los usuarios ampliar zonas de la página **Modelo**, para que puedan personalizar la vista. Las áreas que muestran información importante para un usuario en particular se pueden ampliar arrastrando la barra divisoria a izquierda o derecha y arriba o abajo para cambiar la vista.



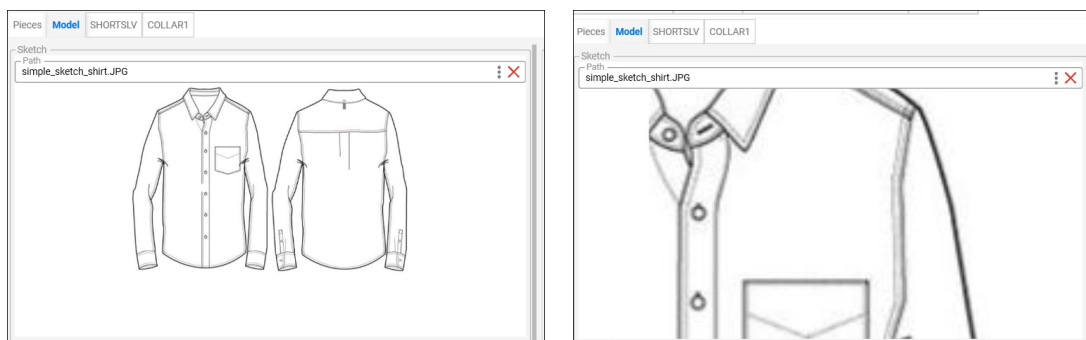
1.11.1 Campos de la pestaña Piezas

Para facilitar el acceso a los campos más utilizados, el **Estado del modelo** y el **Color** se han trasladado de la página Modelo a la página Piezas.



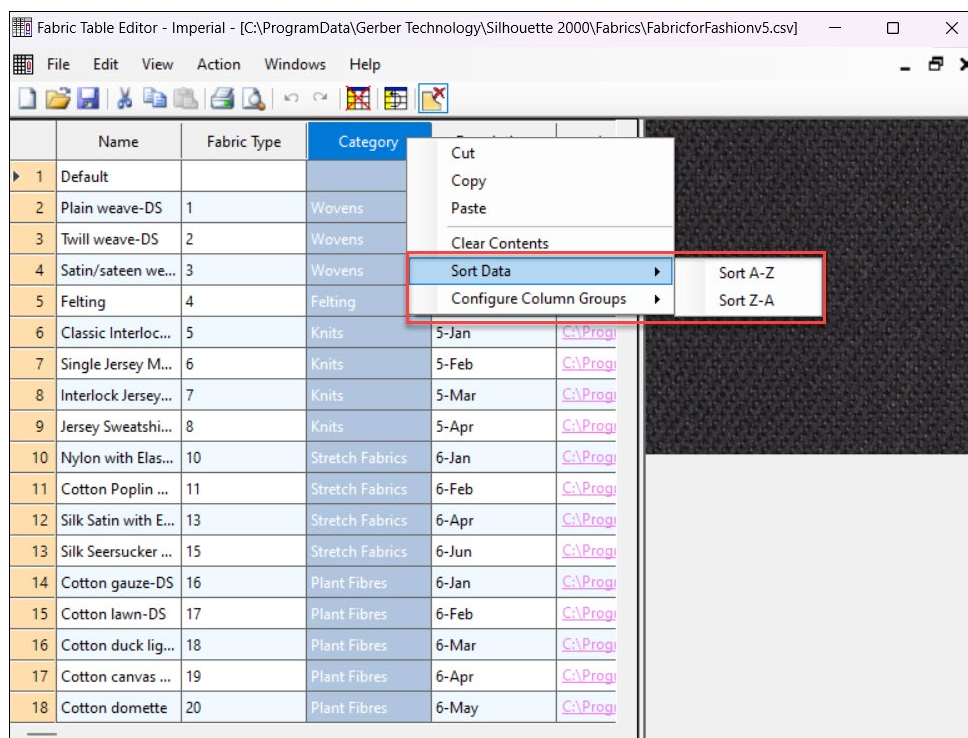
1.11.2 Ampliar áreas del boceto del modelo

Después de añadir un boceto a un modelo, use la rueda del ratón para acercar y alejar el zoom y ver los detalles de la imagen.



1.11.3 Ordenar la tabla de tejidos

Las entradas de la tabla de tejidos se pueden ordenar haciendo clic en los encabezados de las columnas y seleccionando el orden A-Z o Z-A en el menú contextual del botón derecho del ratón.

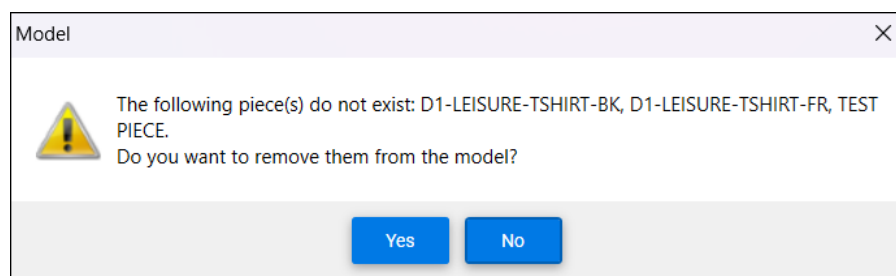


	Name	Fabric Type	Category		
▶ 1	Default				
2	Plain weave-DS	1	Wovens		
3	Twill weave-DS	2	Wovens		
4	Satin/sateen we...	3	Wovens		
5	Felting	4	Felting		
6	Classic Interloc...	5	Knits	5-Jan	CAProgi
7	Single Jersey M...	6	Knits	5-Feb	CAProgi
8	Interlock Jersey...	7	Knits	5-Mar	CAProgi
9	Jersey Sweatshi...	8	Knits	5-Apr	CAProgi
10	Nylon with Elas...	10	Stretch Fabrics	6-Jan	CAProgi
11	Cotton Poplin ...	11	Stretch Fabrics	6-Feb	CAProgi
12	Silk Satin with E...	13	Stretch Fabrics	6-Apr	CAProgi
13	Silk Seersucker ...	15	Stretch Fabrics	6-Jun	CAProgi
14	Cotton gauze-DS	16	Plant Fibres	6-Jan	CAProgi
15	Cotton lawn-DS	17	Plant Fibres	6-Feb	CAProgi
16	Cotton duck lig...	18	Plant Fibres	6-Mar	CAProgi
17	Cotton canvas ...	19	Plant Fibres	6-Apr	CAProgi
18	Cotton domette	20	Plant Fibres	6-May	CAProgi

1.11.4 Otros cambios de la interfaz

Al añadir piezas al **Modelo**, se introduce automáticamente el valor 1 en la columna «Según pedido» para evitar introducir accidentalmente una pieza sin ningún valor. El 1 se puede editar si es necesario antes de guardar el modelo.

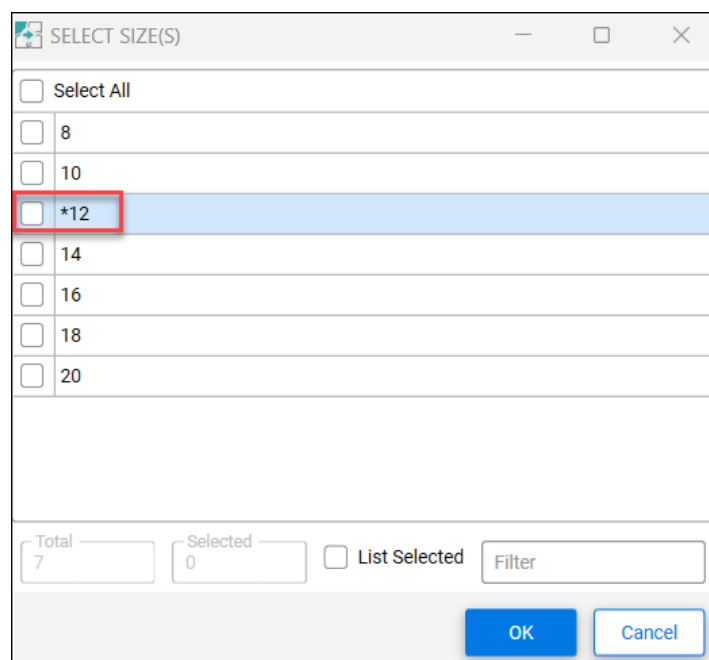
Al guardar un modelo con «comentar piezas» –nombres de piezas de datos aún por crear–, aparece un nuevo mensaje. El modelo se puede guardar como en versiones anteriores haciendo clic en Sí. Esta comprobación sirve para garantizar que los usuarios conectados a la **Plataforma digital de Lectra** no almacenen accidentalmente datos que no sean de producción.



1.12 Identificar la talla de base

Cuando solicita una marcada o envía piezas a la trazadora, aparece un asterisco para indicar la talla de base.

El identificador aparece en el cuadro de diálogo de búsqueda para la selección de tallas en **Easy Order**, el **Editor de pedidos** y en el formulario de **Trazado de piezas**.



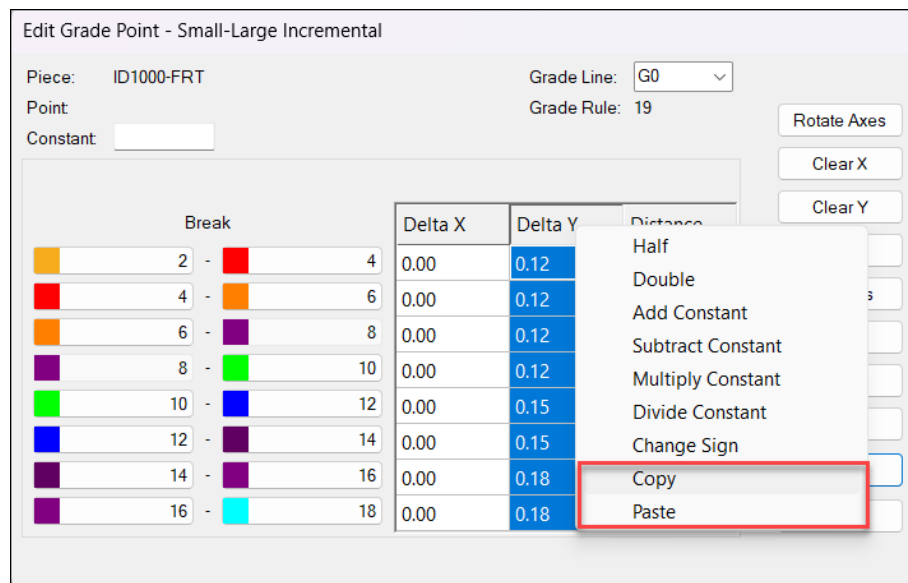
2. Mejoras

2.1 Compresión de piezas de PDS

En Pattern Design, los usuarios pueden elegir ahora varias piezas en el área de trabajo para incluirlas en un archivo zip. Haga clic para seleccionar piezas, dibuje un marco de selección o utilice el menú contextual del botón derecho del ratón para elegir las piezas que desea comprimir. Las piezas deben ser de la misma área de almacenamiento.

2.2 Mejora para crear y editar delta

Al escalar piezas en PDS, haga clic en el encabezado de la columna y seleccione **Copiar** en el menú contextual (botón derecho del ratón) para duplicar rápidamente toda la columna de valores de escalado. Utilice **Pegar** para introducir estos valores en la columna correspondiente.



2.3 Mensajes de intersecciones curvas

La mejor práctica para añadir una intersección curva es utilizar la opción «Añadir intersección seccionada» en el cuadro de diálogo de entrada de datos si se prevén modificaciones adicionales del patrón.

Si la intersección curva se ha creado utilizando **Añadir/Cambiar radio**, al añadir una pinza aparece un mensaje de advertencia: «Esta intersección no está seccionada. Para mantener la forma, seccione primero la intersección curva y añada después la pinza». La alerta evita que los usuarios hagan cambios que distorsionen la geometría.

Además, si se utiliza **Añadir/Cambiar radio** al crear la intersección curva y el usuario añade una esquina de costura, aparece el siguiente mensaje: «Seccione primero la intersección curva y añada después la esquina de costura».

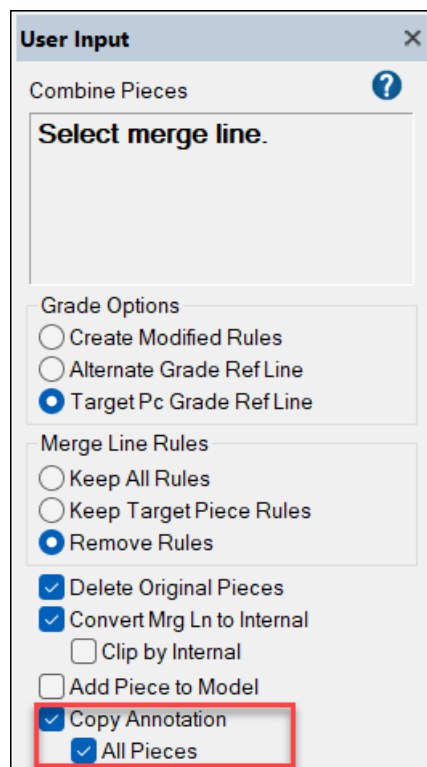
2.4 Mejoras de la holgura a interno

En 2025 se introdujo la función **Holgura a interno**, y las nuevas mejoras permiten ahora editar el objeto. Los objetos Holgura a interno también se pueden abrir y cerrar.

Las funciones del menú contextual (botón derecho del ratón) para crear una línea horizontal o vertical, así como la posibilidad de borrar el último punto, están ahora activas para **Holgura a interno** y **Pliegue a interno**.

2.5 Anotación de piezas combinadas

Al combinar piezas, una nueva opción de **Copiar anotación** etiquetada como **Todas las piezas** en el cuadro de diálogo de entrada de datos permite conservar la anotación de todas las piezas que se combinen, no solo de la primera pieza seleccionada para la combinación.



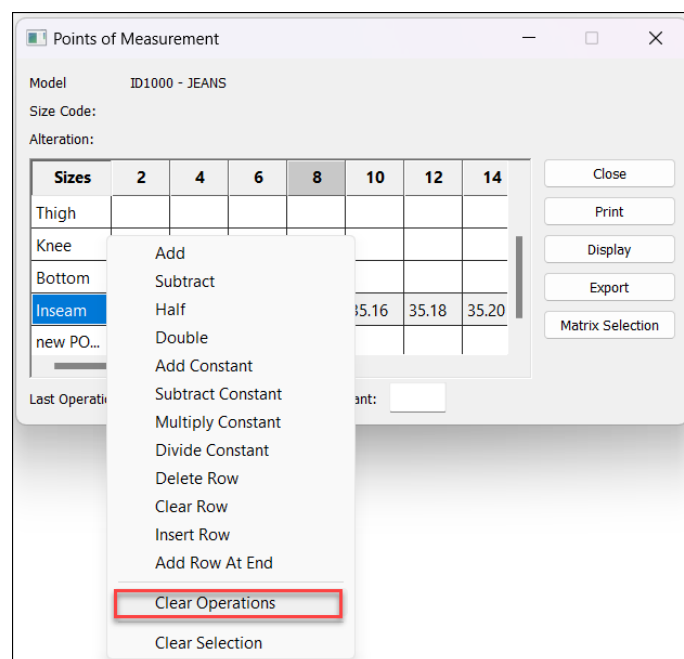
2.6 Mejoras del asistente de patrones

Las funciones adicionales permiten a los usuarios utilizar el ancho del ribete de la tabla de medidas en el asistente de patrones, y añadir un segundo y tercer valor para una esquina de costura vuelta.

2.7 Tabla de medidas: Borrar solo operaciones (solo la edición profesional)

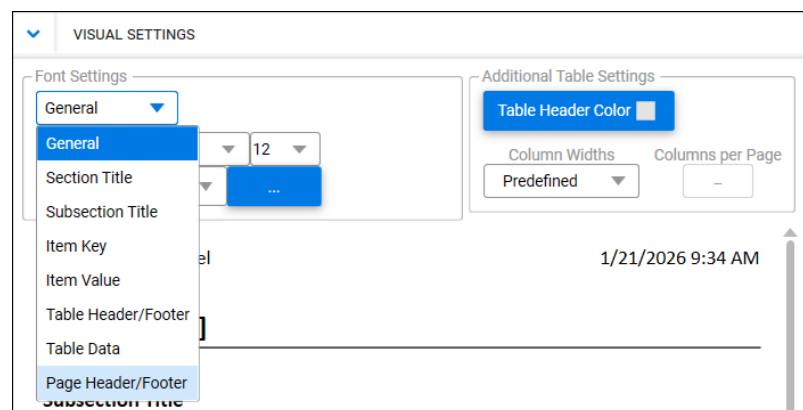
Aunque el **Tabla de medidas** permite a los usuarios efectuar cálculos matemáticos complejos, en versiones anteriores, si un usuario cometía un error, había que borrar todo el campo y reiniciar la medición.

Una nueva función del menú contextual (botón derecho del ratón), **Borrar operaciones**, permite eliminar solo los cálculos, manteniendo las medidas individuales. Por ejemplo, si un usuario ha elegido accidentalmente la mitad en lugar del doble, la operación se puede eliminar sin tener que empezar de nuevo la medición.



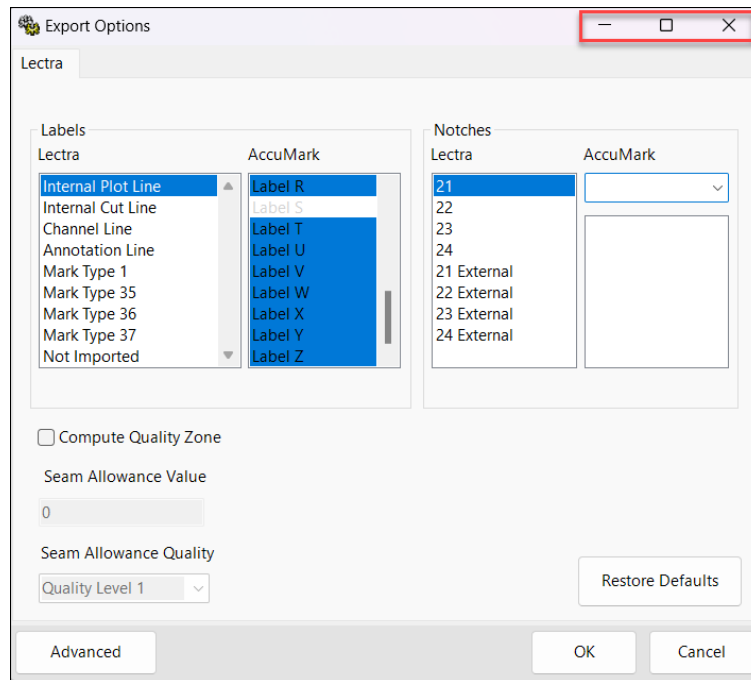
2.8 Mejoras de la impresión

Con una nueva configuración de las fuentes, los usuarios pueden elegir el encabezado y el pie de página para todos los nuevos editores de estilo en la Configuración de salida.

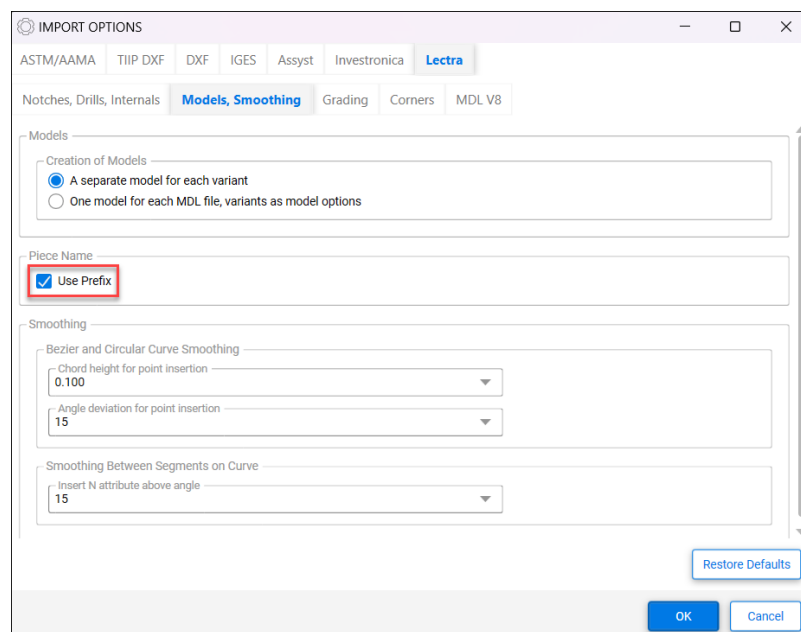


2.9 Complementos para la conversión de datos

Utilice los controles estándar de Windows para minimizar, maximizar y cerrar el cuadro de diálogo **Exportar** en Pattern Design, igual que en la Utilidad de conversión de datos (UCD).

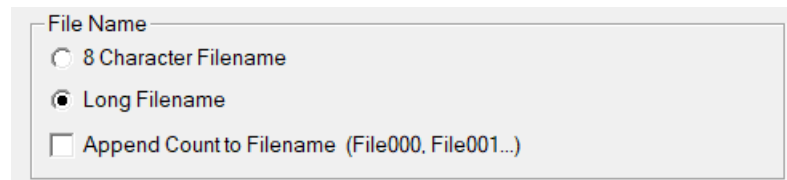


La importación de datos de Modaris en PDS o la conversión utilizando la **Utilidad de conversión de datos (UCD)** tienen ahora la opción de anteponer el nombre MDL original a los nombres de las piezas en el Modelo de AccuMark.

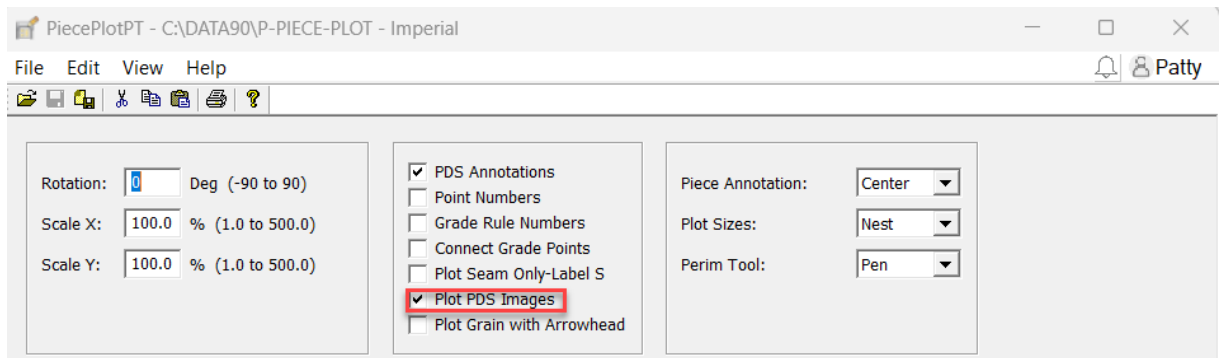


2.10 Mejoras en el trazado de piezas

La opción para trazar piezas con un **Nombre de archivo largo** está ahora activada de forma predeterminada para las nuevas instalaciones en las Opciones de trazado de piezas.



Una opción añadida a la **Tabla de parámetros de trazado de piezas** permite ahora trazar o no las imágenes de PDS cuando se envía una pieza al trazador. La opción está activada de forma predeterminada.



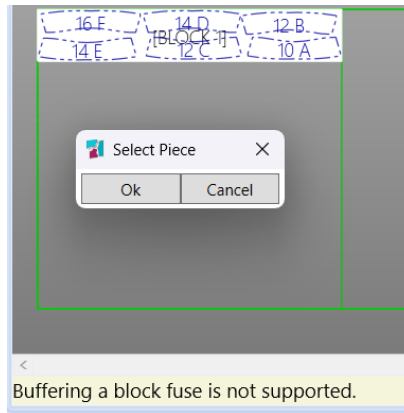
2.11 Mejoras de Easy Marking

Ahora se ven más claramente las piezas que se desplazan en la marcada, ya que no se muestran las imágenes de recorte al desplazar las piezas a su posición.

Se ha añadido la **Etiqueta 16** para el casado a la lista de internas que mostrar en las marcadas.

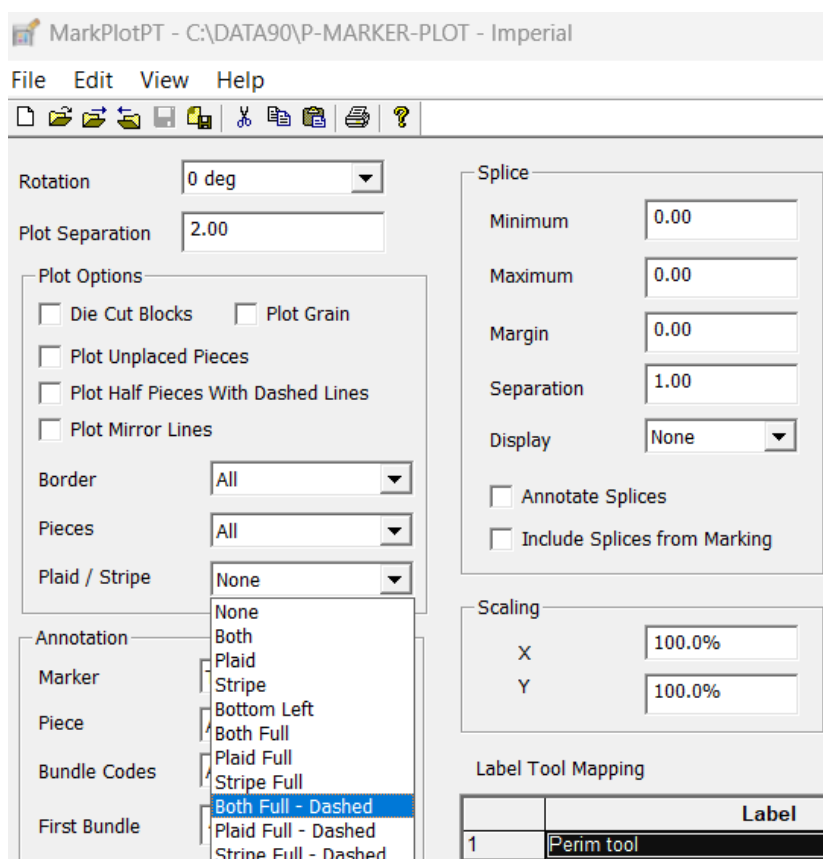
Se ha mejorado el almacenamiento en Easy Marking de las marcadas dispuestas mediante encajado automático cuando la marcada contiene Búfer de marcada desactivado y Construcciones.

Dado que aplicar un búfer en un bloque de entretela no es compatible con procesos posteriores, si un usuario lo añade a un bloque de entretela aparece un mensaje en la barra de información de la marcada.



2.12 Mejoras para los archivos de trazado de marcadas

La opción predeterminada para el archivo de trazado de marcadas es ahora **Nombre de archivo largo**. Cuando se guardan archivos de trazado de marcadas de casados, las líneas de casado se pueden guardar como discontinuas. La opción de líneas discontinuas se puede seleccionar y aplicar al crear un archivo de trazado o al enviarlo a un trazador.



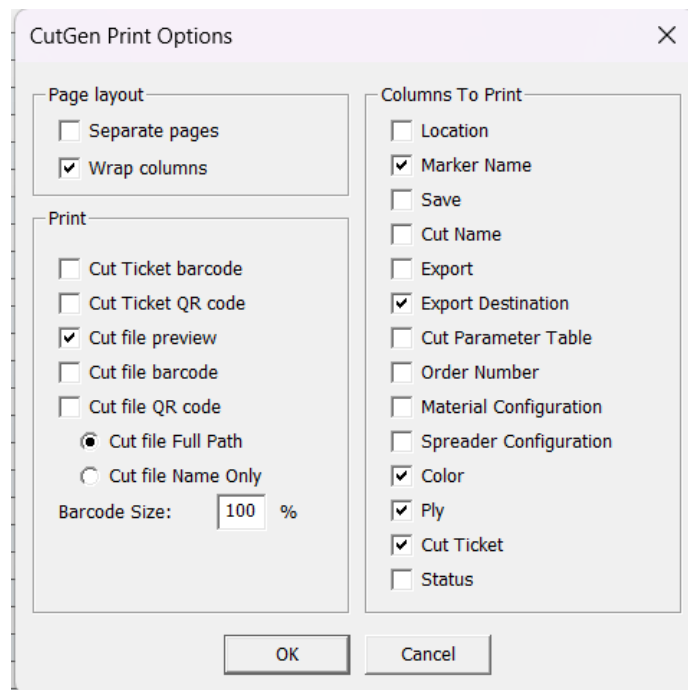
2.13 Mejoras en la generación de cortes

Entre las opciones del cuadro de diálogo Opciones de generación de cortes están **Nombres de archivo largos** y **Exportar a archivo**, ambas activadas de forma predeterminada para las nuevas instalaciones de software. El archivo de trazado del corte también tendrá por defecto un nombre de archivo largo.

Algunos programas de etiquetado de otras marcas no podían procesar correctamente los archivos de corte que contenían el código **S**, cuyo valor era siempre «Ninguno». Este campo era un marcador de posición y se ha eliminado.

2.13.1 Configuración de impresión para la generación de cortes

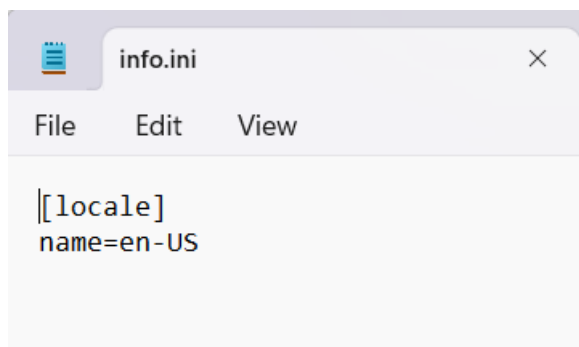
Ahora los usuarios pueden elegir qué columnas mostrar e imprimir durante la generación de cortes. Por ejemplo, si la sala de corte solo requiere la ubicación del archivo y el nombre del archivo de corte, se pueden seleccionar esos campos como los únicos que se tienen que imprimir.



Marker Name	Export Destination	Color	Ply	Cut Ticket
LADIES-BLOUSE	C:\CUT\LADIES-BLOUSE.CUT	blue	20	LADIES-BLOUSE-1
Marker Length: 7 yd 20.21 in		Marker Width: 55.00 in		
		red	50	LADIES-BLOUSE-2
		green	60	LADIES-BLOUSE-3
		yellow	20	LADIES-BLOUSE-4
		red	15	LADIES-BLOUSE-5
LADIES-BLOUSE-2	C:\CUT\LADIES-BLOUSE-2.CUT			
Marker Length: 4 yd 32.56 in		Marker Width: 55.00 in		
LB-SECTIONS	C:\CUT\LB-SECTIONS.CUT	blue	50	LB-SECTIONS-1
Marker Length: 5 yd 6.34 in		Marker Width: 55.00 in		

2.14 Información general sobre los datos comprimidos

Al comprimir los datos de AccuMark se añade al archivo Zip información específica sobre su procedencia, de modo que al recibir y descomprimir un archivo, el usuario que recibe los datos pueda conocer la configuración regional y el idioma del sistema que ha creado el archivo. Al archivo **info.ini** –denominado Página de códigos– que se crea y se añade al Zip se puede acceder a través del Explorador de Windows y abrir con un editor de archivos de texto como el Bloc de notas.



2.15 Casado con Quick y Flex Nest

Las marcas de casado para las que se han definido múltiples cuadrículas coincidentes pueden utilizar ahora la cuadrícula activa para el encajado.

2.16 Secciones y campos de MTM

Las secciones del formulario de entrada de pedidos se pueden redimensionar con controles deslizantes, y es posible mostrar u ocultar campos individuales que no sean necesarios para procesar el pedido.

2.17 Documentos

Las Notas de la versión de versiones anteriores se han añadido a la carpeta Novedades anteriores, a la que se accede desde el enlace Documentos de la pestaña Ayuda de AccuMark Explorer. Se han revisado los documentos de la carpeta AccuMark IT Manual.

3. Últimas correcciones (parches)

Pattern Design

Avanzado

ACCUMARK-631

La secuencia de corte se mantiene en el punto donde se aplicó una intersección curva, aunque se cambie el modo de perímetro a abierto y viceversa.

ACCUMARK-6138

La secuencia de corte se mantiene al definir la secuencia de corte para piezas con una intersección curva.

Anotación

ACCUMARK-4084

La edición de texto con anotaciones ordenadas no copia la anotación más de una vez.

ACCUMARK-6474

Cuando se oculta, la anotación no aparece en el archivo Guardar como 1:1.

ACCUMARK-6636

Cuando se voltean o giran piezas en PDS, se mantiene la posición de la anotación.

Pinzas

ACCUMARK-6183

Al añadir una pinza en una intersección curva con Añadir/Cambiar radio, la pinza se crea correctamente.

Exportar

ACCUMARK-5965

Ahora es posible redimensionar la ventana Opciones de exportación al convertir datos en PDS.

Holgura

ACCUMARK-6106

Holgura y Pliegue a interno inactivo para crear líneas de corte. En curvas de 2 puntos y en edición de línea se admiten las operaciones horizontal, vertical y eliminar el último punto.

ACCUMARK-6130

Una pieza mantiene la holgura al abrir una pieza en espejo.

ACCUMARK-6149

Las piezas en espejo y marcadas mantienen la holgura a interno como objeto al trazar la pieza.

ACCUMARK-6345

Después de voltear las piezas, se conservan los objetos de holgura, lo que permite abrir, cerrar, editar o eliminar la holgura.

Grado, costura

ACCUMARK-6550

Las piezas escaladas mantienen la misma forma, tanto si se intercambian las costuras como si no.

Línea

ACCUMARK-6267

Las líneas internas se recortan en todas las tallas escaladas sin tener que hacer una extensión.

Pliegues

ACCUMARK-6019

La pieza fija no seleccionada no se resalta al crear un pliegue.

ACCUMARK-6204

Al copiar una regla de escalado, el pliegue ya no se pliega automáticamente de forma incorrecta, y al copiar el escalado al primer taladro no aparece un mensaje de error.

ACCUMARK-6554

PDS copia el valor X/Y apropiado en piezas con pliegues.

Reemplazar Imagen

ACCUMARK-6064

Los resaltados en rojo de las celdas en la ventana Reemplazar imágenes se eliminan una vez cargado el archivo xml corregido.

ACCUMARK-6502

Reemplazar imagen de tejido ya no utiliza el tamaño de la imagen predeterminada, sino que mantiene el tamaño original de la imagen cuando el ajuste se aplica en el Explorer.

Reemplazar línea

ACCUMARK-3440

Al utilizar Reemplazar línea, el pliegue sigue siendo ahora un objeto.

Interfaz usuario

ACCUMARK-6247

Los iconos de las piezas de PDS coinciden con la escala del resto de la aplicación, de modo que la barra de iconos tiene la escala correcta con respecto al resto de la vista.

ACCUMARK-6317

Cuando se establecen las Preferencias en Classic AM PDS y se crea después un rectángulo utilizando la ventana emergente para pasar al modo de valor, la entrada de usuario vuelve al modo de cursor para el siguiente uso.

ACCUMARK-6376

El menú contextual (botón derecho del ratón) aparece ahora en la barra de iconos cuando PDS está abierto en una segunda pantalla o en una pantalla extendida.

Verificar

ACCUMARK-5925

Para la tabla de medidas, ahora es posible añadir un Punto de medida para Largo de línea cuando ya se indican las medidas regulares del largo de la línea.

Integración de AccuNest

ACCUMARK-4619

Si AccuNest está configurado adecuadamente y tiene la clave de interfaz de AccuMark, el AccuNest autónomo actualiza los valores de la marcada al guardar en una base de datos relacional de CAD configurada.

ACCUMARK-6532

AccuNest guarda ahora las marcadas con el búfer del borde de la marcada desactivado y las construcciones presentes en la marcada.

Procesamiento por lotes

ACCUMARK-6395

Se ha corregido un problema en el procesamiento por lotes para que, si solo se altera la pieza izquierda o derecha, tanto el número de piezas como la cantidad de alteración aplicada se apliquen correctamente al generar la pieza alterada.

Conversión

ACCUMARK-6380

Ya no falta el prefijo del modelo en el nombre de la pieza al importar un MDL de Modaris en AccuMark.

Generación de cortes

ACCUMARK-4344

Para los archivos de corte generados en formato 5.1, la información de la etiquetadora se coloca en el centro de las piezas como en otros formatos.

ACCUMARK-6310

Las piezas del archivo de trabajo generadas con la opción «Sin corte a lo largo del orillo» y/o «Sin corte a lo largo de izquierda a derecha» se cortan correctamente.

Tabla de parámetros de generación de cortes

ACCUMARK-6233

Los archivos de corte respetan correctamente los ajustes de «Sin corte a lo largo del orillo» y los valores de sobrecorte del lomo.

Utilidad de conversión de datos

ACCUMARK-5376

La exportación e importación de archivos DXF estándar con imagen de acabado de bordes se completa correctamente.

ACCUMARK-5716

Aparece un mensaje informativo en el registro: «La exportación requiere que haya piezas en el modelo. No se admiten opciones de modelo solo».

ACCUMARK-6366

Las líneas internas se importan para archivos DXF estándar utilizando las opciones de importación predeterminadas.

ACCUMARK-6377

Al convertir piezas utilizando la opción de formato de archivo de importación DXF en la UCD, todas las piezas se importan como una pieza de AccuMark como en la versión 14.2 y anteriores.

Easy Marking

ACCUMARK-6270

La imagen de acabado de borde se mantiene al girar 90 grados una pieza en espejo en Easy Marking.

ACCUMARK-6219

Para Easy Marking y Quick /Flex Nest, si una marcada tiene piezas con búfer y el usuario quiere ver la ubicación de los piquetes, no se debe usar la forma de los piquetes. Se pueden mostrar las opciones Predeterminado (se representa como un piquete recto) o Sin piquetes.

ACCUMARK-5043

Se ha corregido un problema de visualización que ocurría cuando había 2 líneas de distinto color en la misma posición y las líneas tenían activado el suavizado.

ACCUMARK-4892

Mejora del rendimiento al cerrar otras marcadas cuando se abre una marcada 5 estrellas en Easy Marking.

ACCUMARK-1011

Al desplazar piezas en Easy Marking, las piezas salen del bloque mientras el bloque de entretela se desplaza para encajarlo.

Easy Order

ACCUMARK-532

Se ha corregido el espaciado entre Renombrar y Recuperar marcadas para que sea el mismo que el de otros iconos del menú de la cinta de Easy Order.

Explorador

ACCUMARK-4896

Se ha añadido la posibilidad de restablecer la cadena de búsqueda en Opciones cuando se selecciona el icono de la unidad.

ACCUMARK-4891

La cadena de búsqueda del cuadro Opciones se actualiza o restablece sin tener que pulsar el botón Aplicar.

Trazado de marcadas, Trazado de piezas

ACCUMARK-4542

La anotación en PDS y la anotación de trazado utilizan ahora el mismo espaciado de fuente para que la anotación permanezca en la posición esperada al trazar como cuando se creó en PDS.

ACCUMARK-6209

El tamaño ajustado de una imagen se mantiene en el trazado y al crear un archivo plt.

Modelo

ACCUMARK-6468

Ahora se muestra la imagen del boceto al guardar un modelo creado en una versión anterior con un nuevo nombre.

ACCUMARK-6460

El color predeterminado en el Editor de modelos para el color del modelo ya no es el negro.

MTM

ACCUMARK-6306

La ventana Eliminar proceso se cierra una vez borrados todos los archivos base de una consulta.

ACCUMARK-6257

Cerrar la pestaña de Medidas base después de introducir datos sin guardar no produce un error.

ACCUMARK-6749

En MTM, al cambiar el valor en las medidas base mediante arrastrar y soltar, ahora se mantiene el valor copiado después de guardar la tabla.

ACCUMARK-6434

Ahora se pueden actualizar los valores MTM de la tabla de medidas y la tabla guardada mantiene el valor editado.

ACCUMARK-6379

La introducción de valores con Rellenado rápido para configurar múltiples nombres y valores de

alteración mantiene la información la primera vez que se introduce.

Piquete

ACCUMARK-6543

Ahora se puede ver un piquete de intersección con cualquier longitud de línea interna y dirección de pieza.

Orden

ACCUMARK-6603

Las filas de tallas vacías no aparecen en Easy Marking cuando no se ordenan las cantidades.

ACCUMARK-6748

La cantidad ya no se rellena automáticamente con un valor de 1 si no se selecciona ninguna talla en el formulario de pedido mientras se realizan las modificaciones.

Procesamiento del pedido

ACCUMARK-6565

Si el campo de talla está en blanco o se pide una talla que no es válida aparece un error.

Trazado de piezas

ACCUMARK-6215

Al trazar piezas y marcadas, la posición de la anotación utiliza el mismo tamaño de fuente y espaciado para mantener la posición dentro de las piezas.

Quick/Flex

ACCUMARK-6549

Se ha corregido un caso específico de datos de encajado en la nube cuando se superponían con la cantidad de búfer de otra forma geométrica.

ACCUMARK-6284

Las marcadas preencajadas con la rotación anulada no se solaparán en la marcada encajada.

ACCUMARK-4111

Se ha corregido un caso específico de datos para que ya no se produzcan fallos al encajar la marcada cuando hay dos piezas unidas de forma relativa para cuadros y rayas en dos líneas durante el encajado en la nube.

ACCUMARK-221

Para la marcada en la nube y AccuNest, ahora el casado para la marcada encajada se realiza correctamente si hay múltiples piezas para las que se ha especificado el mismo volteo en el modelo.

ACCUMARK-6504

La correspondencia de piezas en el encajado en la nube será correcta cuando se utilicen casados o bloques de entretela.

ACCUMARK-6313

Al enviar una marcada al encajado en la nube, las piezas que formen parte de un grupo, como un casado o bloque de entretela, seguirán las reglas de casado asociadas.

ACCUMARK-6561

Para el encajado en la nube, ahora se pueden enviar múltiples veces las mismas marcas desde AccuMark Explorer pulsando el botón «Encajado en la nube» repetidamente a intervalos cortos.

SQL**ACCUMARK-89**

Si un usuario introduce un nombre o una dirección IP SQL incorrectos, al pulsar el botón Probar aparece un «Error de conexión».

Sistema**ACCUMARK-6315**

La página de la cuenta muestra una entrada más específica para el tipo de producto.

ACCUMARK-6627

El texto de la licencia asignada desde el portal coincidirá con la indicación en AccuMark Explorer.

ACCUMARK-6741

Un escáner de riesgos ya no marca vulnerabilidades de seguridad en el archivo libcurl-x64.dll

Traducción**ACCUMARK-5703**

El uso de un nombre con caracteres Shift-JIS específicos ya no produce un bloqueo inesperado de las áreas de almacenamiento.